

# SE PRÉPARER POUR 2012

## Entretien avec Gilles Sinquin

*Personnalité chaleureuse, Gilles Sinquin, thérapeute énergétique, nous explique avec enthousiasme comment se préparer au mieux à "l'échéance 2012". Toutes les sagesses traditionnelles indiquent que l'humanité se trouve au seuil d'un passage important dans le cycle de son évolution. À quoi sommes-nous invités ? ... Réponse de Gilles Sinquin.*



Prendre de l'altitude et voir le lever de soleil au-dessus des nuages © L. Terrasse

C'est dans les années 1990 que Gilles Sinquin s'aperçut qu'il avait le don de soulager ses semblables. Après un long parcours de recherche sur la guérison qui l'a conduit aux Philippines et au Brésil, il s'installe en France où il s'initie à la sophrologie et ouvre un cabinet de soins énergétiques. Sa pratique évolue. En 1997, il met au point la méthode de "la Thérapie Consciente" qui contenait les prémisses de ce qu'il pratique aujourd'hui sous le nom de "Transmutation Lumière", une méthode qui trouve ses fondements et ses explications dans les principes de la physique quantique.

**SP : Que représente l'échéance 2012 pour vous ?**

**Gilles Sinquin :** Je la vois essentiellement comme un changement vibratoire. Nous avons jusqu'à ce jour, vécu dans une énergie de champ magnétique dense et sur une fréquence peu élevée de 7,8 hertz – mesure

calculée par le physicien allemand Robert O Schuman qui lui a donné son nom, la résonance de Schuman<sup>1</sup>. Nous sommes actuellement dans une phase d'accélération du temps et cette fréquence s'est élevée à 12,9 hertz.

Les connaissances des anciens Mayas montrent qu'ils avaient réussi à percer le mystère de l'évolution et de l'accélération du temps. Ils avaient découvert, grâce à la conservation des calendriers anciens, l'existence de 9 cycles d'évolution, les inframondes<sup>2</sup>, dont le premier a commencé il y a 16,4 milliards d'années. L'énergie était très dense. Puis nous sommes passés au deuxième, il y a 820 millions d'années, qui fut caractérisé par une évolution biologique. Par association des cellules, s'est créée une vie sous-marine (algues, éponges) puis des animaux, d'abord les poissons ensuite les reptiliens et les mammifères, pour arriver progressivement, il y a deux millions d'années, à l'apparition de l'homme.

L'homme a récupéré la cellule, le cerveau reptilien des amphibiens, le cerveau limbique des mammifères et le néo-cortex qui lui a donné une certaine forme d'intelligence. Le cerveau reptilien a survécu dans la zone nommée hypothalamus, qui assure les fonctions végétatives, c'est-à-dire tout ce qui fonctionne indépendamment de notre volonté cons-

<sup>1</sup> - Un document attestant des caractéristiques de la résonance de Schuman se trouve, dans une note technique de l'observatoire de NANCAY : <http://www.nrt.obs-nancay.fr> : «En théorie la RS est un train d'onde, un guide, formé par le couple ionosphère, très chargé en électrons, et l'écorce terrestre, très conductrice. Un mécanisme analogique à celui des bornes d'un condensateur se met alors en place, et charge littéralement, la région intermédiaire... là où est la vie biologique. La pulsation engendrée est rythmique, c'est-à-dire, variant dans des intervalles non-fixes, mais dépendant de la charge de l'ionosphère. Les systèmes biologiques sont en

théorie sensibles sur le plan neuro-physiologique, et en étant large, il se pourrait que la résonance de Schuman, puisse générer une onde d'amplitude assez importante, pour que des gens y étant soumis puissent s'accorder à la pulsation de 7.8 Hz qu'elle engendre.

<sup>2</sup> - Selon la théorie du biologiste Carl Calleman, bien mise en lumière par le livre de Barbara Handclow «le code Maya». Celui-ci distingue, dans les calendriers mayas, neuf cycles d'évolution ou inframondes qui sont superposés les uns aux autres sur le modèle d'une pyramide. Tous les cycles s'achevant simultanément le 28 octobre 2011. (Voir schéma page 41).

ciente. Des mammifères, l'homme a conservé le cerveau limbique ou cerveau émotionnel, dont la fonction était d'aider à la survie, par l'attaque ou la fuite. C'est un héritage bien encombrant, car le réflexe d'attaque chez l'animal a créé chez l'homme l'émotion de la colère et celui de la fuite, l'émotion de peur. L'amygdale, petite zone neuronale du cerveau limbique, sert d'amplificateur dans la création d'une émotion forte qui est capable en un millième de seconde de submerger totalement la conscience humaine.

Nous arrivons maintenant au huitième inframonde qui se distingue par une accélération de la communication (Internet, téléphonie mobile...). C'est une période intermédiaire que l'on appelle la Transition. C'est le passage de la troisième dimension (3D) vers la quatrième (4D), caractérisé par la résurgence, au niveau collectif, de toutes les peurs enfouies au plus profond des cellules. La biologie se mute en matière Lumière.

**SP : Que ceci implique pour nous ?**

**GS :** Cette mutation implique un changement au niveau de notre ADN avec des perceptions nouvelles. Elle s'opère selon plusieurs fréquences : la fréquence biologique au niveau de la cellule, qui se manifeste par des

sensations, voire aussi des douleurs physiques. Une libération de l'acide peut se faire dans la cellule, le pH change et provoque des reflux gastriques par exemple. On trouve des manifestations sensorielles au niveau de l'abdomen parce que la Lumière déicristallise certaines mémoires et va provoquer des libérations. Il peut y avoir des fatigues intenses et des agitations au cours de la nuit. La Lumière pénètre plus facilement la conscience la nuit et des résurgences peuvent se faire car l'amygdale est au repos. Ceci explique pourquoi de nombreuses personnes sont réveillées vers trois, quatre ou cinq heures du matin. Il peut y avoir des rêves intenses, mais aussi la gorge sèche, l'envie de boire beaucoup, des sueurs nocturnes. Les ongles poussent plus vite ainsi que les cheveux. Au niveau psychologique, il y a des pertes de mémoire qui conduisent à des moments d'intemporalité dans l'esprit. Pour certaines personnes, il y a d'un seul coup un trou noir, ça dure quelques secondes et la mémoire revient.

**SP : Pouvez-vous nous donner des précisions sur ces nouvelles manifestations sensorielles ?**

**GS :** Les manifestations en 3D sont dues à la somatisation. Les personnes réagissent sur deux fréquences : le plaisir qui libère de la dopamine et donne des sensa-

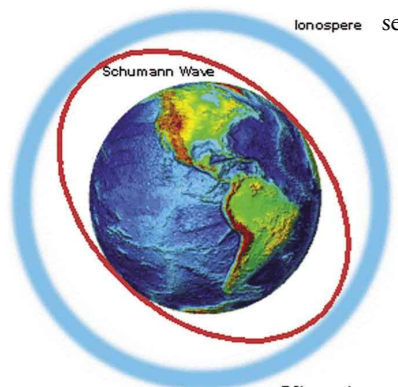
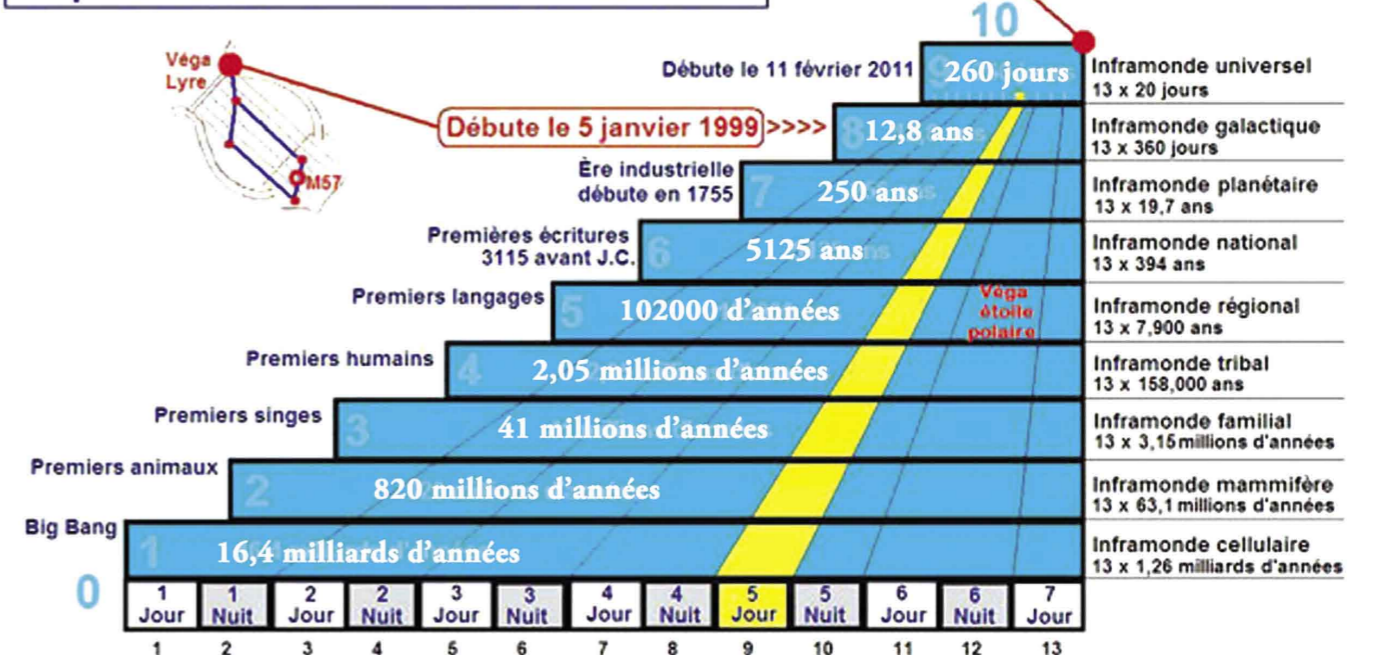


Illustration de la résonance de Schumann

Notes

<sup>1</sup> - Un document attestant des caractéristiques de la résonance de Schuman se trouve, dans une note technique de l'observatoire de NANCAY : <http://www.nrt.obs-nancay.fr> : «En théorie la RS est un train d'onde, un guide, formé par le couple ionosphère, très chargé en électrons, et l'écorce terrestre, très conductrice. Un mécanisme analogique à celui des bornes d'un condensateur se met alors en place, et charge littéralement, la région intermédiaire... là où est la vie biologique. La pulsation engendrée est rythmique, c'est-à-dire, variant dans des intervalles non-fixes, mais dépendant de la charge de l'ionosphère. Les systèmes biologiques sont en

### La structure systémique du calendrier maya et les neuf niveaux (Inframondes) du processus évolutif de la connaissance



tions agréables, et le déplaisir, frustration, colère qui libère de l'adrénaline-noradrénaline et donne des sensations perturbantes.

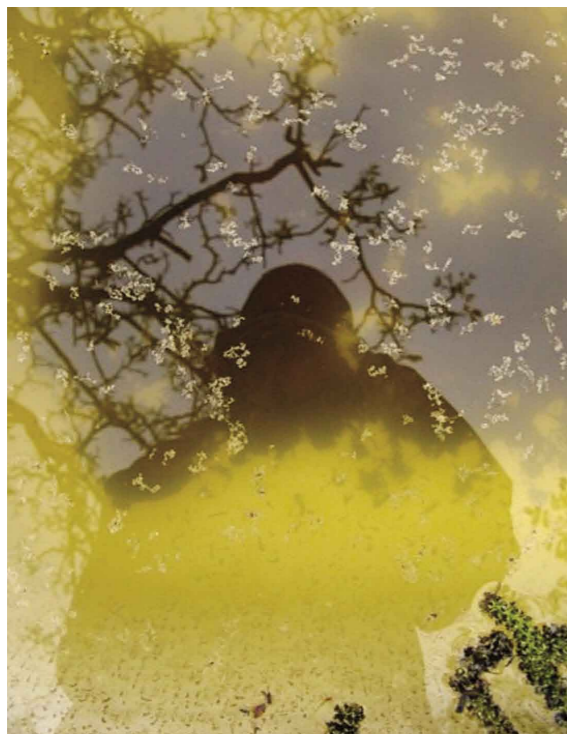
Par contre, en 4D, les manifestations ne proviennent pas de la réactivité, donc pas des hormones. L'ADN change, et des perceptions nouvelles prennent place. Cela peut être une accélération au niveau des chakras mineurs des yeux qui provoquent comme des brûlures ou picotements, des douleurs au niveau des oreilles, un goût chargé au niveau de la langue. Les visualisations deviennent beaucoup plus intérieures et nouvelles comme la télépathie par exemple et l'intuition.

**SP : Dans un premier temps, il semblerait que les désagréments soient accrus ?**

**GS :** Oui, les désagréments peuvent être accrus. Actuellement, lorsque la Lumière pénètre le conscient, deux cas peuvent se produire. Soit c'est une attitude d'ouverture à la conscience évolutive de 4D, donc au passage de la *Lumière* - c'est-à-dire que les 4 chakras supérieurs se mettent en rotation pulsée accélérée - et dans ce cas, les personnes sont en harmonie avec la fréquence *Lumière* actuelle. Ou alors, c'est une fermeture et une résistance, la *Lumière* fait resurgir des mémoires et si l'on est en forte réaction mentale, l'amygdale peut refuser la sensation. Elle libère alors de l'adrénaline-noradrénaline qui provoque un état de stress. Les individus recherchent alors par tous les moyens des recouvrements par des situations agréables afin de retrouver le plaisir de la dopamine. Lorsqu'ils n'y parviennent pas, c'est la force réactionnelle qui prend le dessus, c'est-à-dire l'énergie dense qui se multiplie et provoque une réaction accrue de violence.

**SP : Selon vous, que va-t-il se passer en 2012 ? Voyez-vous plutôt un passage ou un bouleversement ?**

**GS :** Je vois une évolution qui se fait, mais par contre de



Miroitement dans l'eau semée de fleurs © L. Terrasse

grands bouleversements pour s'y adapter.

Tout ira bien pour les personnes qui sont conscientes qu'elles entrent en 4D. Elles utiliseront leur SOI LUMINEUX pour se libérer des reliquats de la 3D, des scénarios répétitifs, des mémoires et systèmes de pensée qui ne sont plus adaptés. Pour d'autres, avec l'accélération du temps, il y aura accélération de la résurgence des mémoires : les individus qui sont en réaction de refoulement vont chercher à refouler tout ce qui va vouloir surgir. Elles entreront dans des situations de stress qui pourront s'amplifier et devenir permanentes.

Actuellement la fréquence de la Terre est entrée en 4D, mais les consciences humaines ne le sont pas toutes. Nous sommes passés depuis janvier, février 2009 à une fréquence un peu supérieure, qui se vit par des moments d'intemporalité. Dans les ateliers que j'organise, nous touchons cette fréquence d'intemporalité mais elle ne reste pas. La 4D, quant à elle, reste. Les personnes vont pouvoir l'utiliser pour se libérer des énergies denses. Dans un groupe qui avait déjà atteint la 4D grâce à l'accélération, nous nous sommes aperçus que nous passions par des moments d'intemporalité qui pouvaient durer quelques heures par exemple. À ce moment-là, un nouveau programme s'installe dans la conscience, qui se pacifie complètement. Il n'y a plus de pensées, plus de peurs. Une force d'amour se manifeste dans le groupe et nous sommes dans l'impossibilité de produire une énergie mentale. Ceci est temporaire parce que nous l'avons provoqué. Comme nous ne sommes pas encore en 5D, nous redescendons progressivement.

**SP : Comment envisagez-vous l'après 2012 ?**

**GS :** Étant donné que ce monde de 3D est celui des projections de notre mental, de la projection de nos désirs, et que les guerres sont la projection de nos violences, tout ceci va changer.

J'ai envie de dire que nous reviendrons inévitablement à la simplicité, nous serons obligés de vivre dans un fonctionnement totalement nouveau avec uniquement les besoins nécessaires. Nous ne pourrons plus créer de désirs par notre mental. Ce que nous allons transmuter par l'intemporalité, c'est notre côté animal d'il y a 820 millions d'années, qui est encore en 3D.

En 5D, nous créerons probablement des lieux de vie, dans lesquels le nécessaire nous suffira. J'ai vécu dans une tribu d'Indiens d'Amazonie en 1978, et je me suis rendu compte que ces êtres étaient dans la conscience unifiée. Ils n'avaient pas de passé et pas de futur, c'était le fameux jardin d'Eden. Il y a deux millions d'années, les hommes vivaient en conscience avec l'univers, avec l'environnement, avec le plan Divin, et il n'y avait pas à ce moment-là de besoins superflus. Ils vivaient avec juste ce dont ils avaient besoin dans l'instant présent. Je pense que nous n'expérimenterons plus la matière de 3D car nous aurons transgressé l'évolution biologique normale pour revenir à la fréquence *Lumière*.

**SP : Certains utilisent le terme "d'Ascension", ce mot s'applique-t-il à ce que vous décrivez ?**

**GS :** Ascensionner pour moi, c'est en fait passer d'une éner-

Représentation d'ADN



En passant de la troisième à la quatrième dimension, l'ADN change, et des perceptions nouvelles prennent place.



Perceptions subtiles et délicates © C. C.

gie à une autre, passer d'une fréquence dense à une fréquence subtile. Généralement lorsque l'on a atteint un certain cap en 4D, nos cellules se sont adaptées à la fréquence nouvelle et l'on ne revient pas en arrière. Dans ce cas, il peut être difficile de vivre avec les personnes de 3D car il y a un grand décalage. La fréquence *Lumière*, les nouvelles perceptions, nous indiquent par des codes si quelqu'un nous ment par exemple, si quelqu'un est en décalage avec ce qu'il dit, s'il cherche à nous manipuler. Nous le ressentons parfois auparavant par intuition animale, mais là c'est la fréquence qui résonne et qui nous donne tous les éléments.

**SP : C'est un changement de paradigme important, on abandonne les notions de mérite, de leçons à apprendre, de karma à racheter ?**

**GS :** Il y avait effectivement des leçons de vie qui passaient à certains moments par des lois d'attraction qui devaient se vivre car il n'y avait pas d'autres moyens de les conscientiser. Tandis qu'en 4D, nous arrivons à la conscience totale que l'on vit notre propre Ascension personnelle, que nous nous libérons. En 3D nous acceptons ce qui est agréable et refusons ce qui est désagréable. En 4D, nous conscientisons le tout comme Réalité. Nous vivons du « ravissement » et c'est très bien. Nous accédons peu à peu à l'intemporalité.

Les sagesse traditionnelles connaissent cette évolution et avaient des pratiques pour cela. Il y a une merveilleuse méthode que j'ai pratiquée en 1992 qui s'appelle la méditation *Vipassana*, celle qui a amené le Bouddha à l'Illumination et qui justement se pratiquait par la non-réaction.

**SP : Conseillez-vous cette pratique en guise de préparation ?**

**GS :** En ce qui me concerne, je propose la *CONNEXION LUMIÈRE*. La méditation consiste à rester dans l'observation totale de ce qui se manifeste sans réagir. Ma méthode est un peu différente. Je fais d'abord pratiquer la respiration, que j'ai appelée la *respiration neutralisante*. Lorsque l'on est concentré sur la respiration en complète conscience, la zone que j'ai appelée zone de l'espace neutre ou zone de l'espace entre deux pensées, ouvre une porte à la Lumière qui ne demande qu'à

passer puisque l'accélération propulse la Lumière.

**SP : ECeci ne risque-t-il pas de créer un décalage lorsque la personne revient dans sa vie quotidienne ?**

**GS :** Oui, le retour à la vie de tous les jours peut engendrer de gros décalages pour les personnes qui ont eu accès à la 4D car les structures sociales (et mentales aussi parfois) sont restées en 3D. Ceci peut provoquer des crises qui peuvent se traduire par des états de stress ou d'irritabilité, pour soi-même car il faut s'habituer à un nouveau programme qui s'installe tout seul, ou pour l'entourage qui peut être destabilisé par cette nouvelle fréquence et réagir par de l'agressivité. Mais plus l'énergie *Lumière* va s'installer sur la planète, plus les consciences vont être obligées de s'adapter sous peine de connaître de gros déséquilibres.

**SP : Comment accompagnez-vous les personnes qui ont des difficultés à revenir en 3D ?**

**GS :** Tout d'abord, je préviens toujours les personnes des effets possibles avant les ateliers.

Il est utile que je vous fasse part de mon expérience personnelle. J'ai été contacté en 1974 par un Être de Lumière. Pendant cette connexion, il m'a dit littéralement « *Je te transmets le don d'apaiser les souffrances physiques et morales dans les siècles des siècles. Tu ne comprends pas aujourd'hui ce que je t'envoie, tout deviendra clair doucement.* » J'ai ressenti comme une grâce ou une illumination à ce moment-là, et ma vie a complètement changé. J'étais athée à l'époque, pas du tout attiré par le spirituel, et dans de nombreuses addictions. J'étais ce que l'on appelle un marginal. J'ai cru alors que quelque chose allait se déclencher dans le mois qui suivit. Or, pendant plusieurs années, rien ne se manifesta. Cela dura dix ans et je commençai à me poser de sérieuses questions sur ce que j'avais reçu. Le doute s'installait. C'était assez difficile à vivre car j'avais l'impression que ma vie ne m'appartenait pas ou seulement à moitié. Il y avait cette autre chose qui était là, que j'avais reçue à l'intérieur de mes cellules et que je ne comprenais pas.

C'est en 1989 que la première manifestation s'est produite, lors d'une for-

mation de sophrologie. J'ai reçu une connexion directe au niveau du chakra coronal, du cœur et des deux mains. Puis, j'en ai parlé à mes amis. Nous avons fait quelques expériences au niveau énergétique et ceci a déclenché un effet boule de neige. Des personnes qui étaient en dépression ou dans des angoisses comme l'agoraphobie ont été libérées, et de plus en plus de personnes sont venues me consulter pour tout ce qui était psychosomatique.

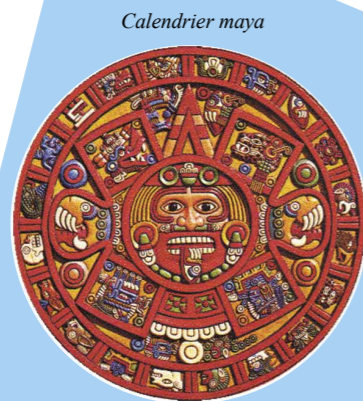
Ce que j'ignorais et que je sais maintenant en retrouvant une partie des personnes que j'ai connues à l'époque, c'est que je les avais ouvert à la 4D. C'est-à-dire qu'aux alentours de 2004, lorsque le temps s'est accéléré, ils ont tous ressenti ces phénomènes nouveaux de 4D, qui se manifestaient par la connexion à la Lumière.

Quelque chose ne me convenait pas à l'époque car lorsque je faisais des soins énergétiques, je pensais que tout le monde pouvait le faire, qu'il suffisait d'avoir le centre du cœur ouvert, et je m'interrogeais toujours sur ce que j'avais reçu de "particulier". Ce n'est qu'en 2004, que j'ai eu la réponse. Après quelques séances, je me suis trouvée en connexion très forte avec une personne. Nous nous sommes retrouvés dans une osmose totale, un Être de Lumière nous est apparu. Cet état d'intemporalité a duré 5 mois au cours desquels nous étions complètement inséparables. Un travail d'épuration se passait pour elle. Pour moi c'était différent car j'avais connu une première libération auparavant après plusieurs pratiques de Vipassana. Elle s'est adaptée progressivement à cette nouvelle fréquence et au bout de 5 mois, elle est devenue un excellent canal.

Je me suis aperçu que lorsque j'étais en présence de certaines personnes, il y avait une connexion directe qui s'installait sans que j'aie besoin d'utiliser mes mains. Je me suis rendu compte par la suite que ce canal que l'on m'avait donné en 1974 était un canal d'accélération du temps qui s'est mis en route en 2004 parce que la fréquence de la Terre le permettait.

**SP : Cette transformation est individuelle, est-ce qu'un travail collectif peut aider ?**

**GS :** Oui, il y a déjà des ateliers. J'ai



Le savoir des anciens Mayas montre qu'ils avaient réussi à percer le mystère de l'évolution et de l'accélération du temps.



de Gilles Sinquin disponible dans notre boutique

constaté que pendant les journées d'Ascension personnelle, des personnes se retrouvent dans la connexion Lumière de façon rapide et très intense. Elles lâchent leurs mémoires très vite. Elles peuvent ensuite communiquer immédiatement cette fréquence à d'autres. Quand je ressens qu'une personne est dans ce cas, je lui propose d'ouvrir un nouveau groupe de connexion Lumière de façon à ce qu'il y en ait dans chaque ville.

Ceci est à mon avis un bon moyen d'aider l'humanité et aussi de maintenir et d'amplifier le travail qui a été fait dans les ateliers ou en consultations individuelles. Il ne s'agit pas d'atteindre directement l'illumination. Il suffit que la personne puisse entrer rapidement en non-réaction en se connectant à la Lumière pour arrêter tout refoulement.

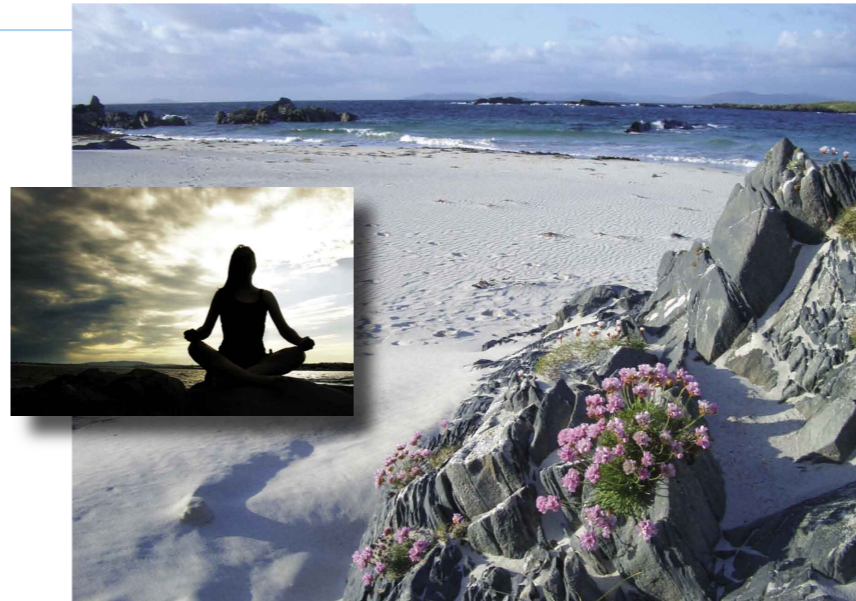
**SP : Comment a évolué votre pratique thérapeutique ?**

**GS :** J'ai d'abord exercé dans un cabinet comme Energéticien puis j'ai enseigné la *Thérapie Consciente*. Je pratique maintenant la *Transmutation Lumière*. Mon rôle est de permettre aux personnes d'entrer en contact avec leur Soi Lumineux, c'est-à-dire que je sers d'accélérateur. Pendant les ateliers ou conférences, je me mets en connexion et, pendant cette accélération, les personnes viennent aligner leur fréquence sur la mienne.

Cette pratique peut entraîner des guérisons sur le plan physique. Je cite dans mon livre le cas de Véronique qui a vu son cancer se résorber après une pratique de deux jours de *connexion Lumière*. Il est vrai que je lui avais fait un soin au niveau énergétique en même temps, parce que je sentais que la situation était très importante au niveau de la biologie. Mais je sens que mon rôle maintenant doit être différent : ma mission est de rester moi-même en connexion avec la 4D, voire la 5D, de façon à ce que les personnes viennent s'y aligner.

**SP : Les personnes ainsi «reconnectées» trouvent-elles des solutions à leurs problèmes ?**

**GS :** La personne qui connaît la *connexion Lumière* accède à une expérience directe par un vécu. Donc, il y a généralement un nouveau programme qui s'installe. La Lumière est tellement intense qu'elle accélère la libération des



Plage de l'île d'Iona (Ecosse) © C. C.

La méditation permet le changement de dimension grâce à la pratique de la non-réaction.

mémoires pendant les deux jours d'atelier. Il y a aussi des Êtres de Lumière qui se manifestent car à ce moment-là, la fréquence énergétique leur permet d'intervenir (ce qu'ils ne peuvent pas faire en 3D). Des personnes témoignent avoir ressenti une force qui leur libérait certaines mémoires. Ensuite, elles ne sont plus les mêmes. L'une d'elles raconte qu'elle a vu se libérer une mémoire d'abandon avec tout son contenu et l'image de son origine.

J'ai vu des personnes en état de dépression extrême qui après avoir passé deux jours en état de *connexion Lumière* voyaient se changer complètement le programme de leurs cellules et repartaient connectées à leur Soi Lumineux dans la joie. Dans mon dernier livre (*Se préparer pour 2012*), j'ai tenu à ce que chaque personne qui témoigne laisse son numéro de portable afin que l'on puisse la contacter.

**SP : Comment procédez-vous maintenant dans votre travail ?**

**GS :** Il y a bien sûr les ateliers et les consultations individuelles mais, lors de mes conférences, je propose aussi aux personnes présentes d'expérimenter la *connexion Lumière* et le *Soi Lumineux*. Même s'il y a 90 personnes, je me connecte, j'accélère et les personnes ressentent qu'il se passe quelque chose. Certains peuvent avoir la tête qui part en arrière, ressentir une certaine lourdeur. Certains partent directement dans le *Soi Lumineux*. D'autres ont d'abord le centre du cœur qui se met à accélérer.

Cela permet aux personnes de repérer les sensations nouvelles de 4D. Beaucoup de personnes viennent me remercier après la séance, car elles peuvent enfin comprendre ce qu'elles ont expérimenté. Nous parlons de tous les désagréments qui peuvent survenir. Les personnes savent ainsi que ce sont des phénomènes tout à fait naturels dus à l'accélération du temps.

Les ateliers sont organisés en demi-journée pour que ce soit sans contraintes. Les personnes viennent sans réservation et arrivent simplement 15 minutes avant le début. J'établis la connexion, je donne des enseignements, j'explique comment pratiquer après l'atelier, comment se connecter au *Soi Lumineux*, quel est le rôle de l'amygdale, comment conscientiser et comment transmuter. De cette façon, les personnes repartent avec les outils et le mode d'emploi pour travailler chez elles.

Le but est que chacun soit autonome avec l'énergie Lumière, et devienne son propre maître, pour qu'il n'y ait pas de dépendance.

Le thérapeute n'est qu'un passeur, c'est la personne qui se guérit. Pour ma part, je dis que la *transmutation Lumière* ne vient pas de moi, elle vient de l'au-delà. Elle vient de ce que l'on m'a donné, il y a plusieurs années. Je pense que tout le monde peut l'appliquer.

À mon avis, l'ère de l'analyse commence à prendre fin. Parce qu'analyser, c'est retourner dans le mental. C'est installer une évaluation qui est surchargée par toutes les mémoires et les subpersonnalités qui ne sont pas encore résolues. Lorsque l'on a une situation à éclaircir, il est préférable de conscientiser la situation jusqu'à ce que l'on ait la réponse. L'information est alors CONNAISSANCE et cela devient DIVIN. □

Par Aghata Tyché

## Bibliographie

Disponibles à *Sacrée Planète*

- *L'élévation personnelle* de G. Sinquin (19 euros)
- *Se préparer à 2012* de G. Sinquin (voir p. 55)
- *Le code Maya* de B. Hand Clow (voir p. 59)



Sur internet

Deux DVD sur [www.sepreparerpour2012.com](http://www.sepreparerpour2012.com)

## Se préparer pour 2012 avec Gilles Sinquin

La TRANSMUTATION et la CONNEXION LUMIERE vous permettent de devenir votre propre maître et de vivre en conscience votre Ascension Personnelle vers la 5 D

DECEMBRE 2009 : St Etienne du 4 au 9 - Orléans du 11 au 16  
Le Mans/Malicorne sur Sarthe (72) du 17 au 21  
JANVIER 2010 : Quillan (11) du 30 au 31  
FEVRIER 2010 : Quillan (11) le 1er et du 27 au 28 - Laval du 5 au 9 - Caen du 12 au 16

Liste des Groupes CONNEXION LUMIERE existants disponible sur le site internet

Conférences, Ateliers, Consultations Privées et Téléphoniques

Programme détaillé gratuit sur demande

Renseignements : [www.sepreparerpour2012.com](http://www.sepreparerpour2012.com) - Tél 06 88 46 03 26